

家庭画報

2

February 2019

KATEIGAHO

◆心も潤う、部屋付きの温泉◆
◆別荘感覚で憩う新スタイルの宿◆
◆冬の美味を満喫する

感動の「温泉宿」へ

進化がもたらす、この上ないくつろぎ

2019年
幸運を呼ぶ
新作バッグ&小物

ゆるやかな糖質制限食
大阪
ウエルネス革命

東京2020への道
松岡修造

特別インタビュー
三浦春馬

音の旅人
辻井伸行

「TRAIN SUITE 四季島」で巡る
東日本と北海道
美しき北国の春を訪ねて

口福の
上海蟹を求めて

脇屋友詞シェフと行く、エレガント上海

極上の食パン

衝撃のおいしさに出会う

香港・開運旅行／インテリア風水
ステラ薫子の「王妃」占いスペシヤル

開運招福術

綴じ込み付録

家庭画報の

日本全国の名桜を訪ね
本誌オリジナルの春のツアー

風水師 田中道明の フライングスター風水

自宅の間取り図を九区画に分割し、各方位にどのようなエネルギーが位置しているかをチャート化して分析。

フライングスター風水が盛んな香港、シンガポールの富豪宅やオフィスでは、毎年変化するチャートに従って

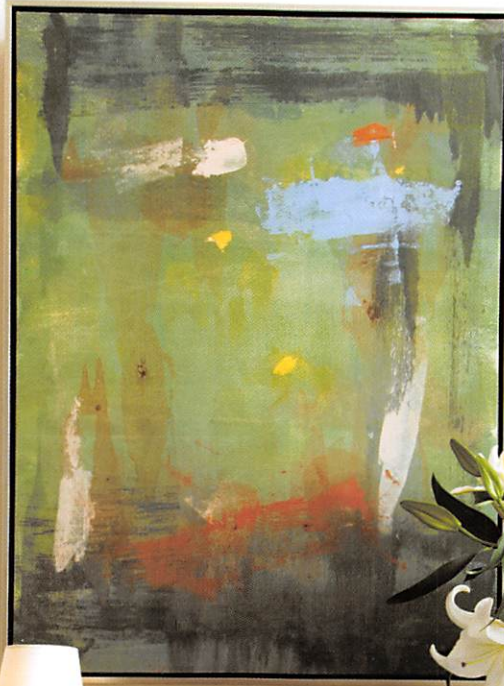
インテリアも変えることで
招福を願います。

二〇一九年の運氣を知り、
自宅をパワースポットに
変えましょう。

撮影／八田政玄
スタイリング／インテリアコレクション
構成・取材文／松本典子

自宅をパワースポットに変える

インテリア風水



中央 8 大吉運

「土の亥」の年、
壺や花瓶が吉。
花のつぼみが新春の開運に

「8」の大吉運を高めることで、
成功と多くの富を手中にする強
運を引き寄せます。家の中央に
は「土」を表す陶磁器製の壺や花
瓶を飾ります。壺の大きさや数
は空間の広さに合わせて。また、
2019年は旧正月が立春の後に
なるため春のパワーが不足気味
に。つぼみの花を飾って、開花
のエネルギーで新春の強いパワ
ーを補います。

※「配置(中央)」、「数字(8)」など
についてはP.37のフライングスター
チャートを参照のこと。

金運に恵まれる二〇一九年、

「土」と「水」でさらなる 幸運を引き寄せさせる

「空間にエネルギーを与え、運を活用する方法」として支持されるフライングスター風水。「土の亥」の意味を読み取って、二〇一九年の運勢を占い、幸運を呼び、不運を抑える招福インテリア術を風水師・田中道明さんが指南します。



時の移り変わりとともに家に流れるエネルギーは変化し、そこに住む私たちの運命も大きく影響を受けるといのが「フライングスター風水」の考え方です。二〇一九年、どんなエネルギーがどの方位にあるのかを知り、家族が暮らす空間をパワースポットにする対策を取りましょう。基本となるのは間取りを九分割して作成するフライングスターチャートです（左ページ）。エネルギーの変化とともに、フライングスターチャートが示す内容も当然ながら変化します。風水が盛んな国の富豪宅や企業オフィスでは、毎年、旧正月に新たなフライングスターチャートに基づく模様替えで区画ごとの対策を講じることで運氣を高めます。二〇一九年は「水、木、火、土、金」

の五行で欠けている要素がなく、非常にバランスよく存在しています。このままで調和が取れているわけですが、特に「土」と「水」に着目することで、より充実した一年を送ることができそうです。デジタルネイティブ世代の新発想が富の創出を生む年に二〇一九年は、「土の亥」の年です。ただし、亥自体は「水」の干支。平和な環境の中、経済的成長が期待できる「水」の年でもあります。とはいえ「水」には流れが必要、行動を起こすことが成功の第一歩なのです。また、「水」ゆえに「流れに従う」のが吉。水流のスピードを調整するタイミングは、「土」が教えてくれます。

自分の限界を設定せず、流れに乗ることで「水」の幸運を享受し、「土」の制御を味方につけましょう。そうすれば、新たな富が生まれます。年初から前述の「水」と「土」について意識することを心がけ、以前から考えていた取り組みなどがあればスタートさせます。そうすると、第4四半期となる十月十二月には成功を掌中にできるでしょう。大きな富は主に若年層の新鮮で独創的なデジタルネイティブ的アイデアによって生み出されるといのが、二〇一九年の特徴の一つです。従来の伝統的な成功法は、新時代のそれに取って代わられます。親世代は、子世代の新たな発想や試みを見守ることが肝要。流れる「水」を邪魔してはなりません。

「土の亥」に焦りは禁物
熟考からの決断が成功のカギ
「土の亥」年について、もう少しアドバイスをおきましょう。忍耐が好まれる年で、焦りは禁物です。重要な決断をする前には必ず考える時間を持つことです。「土」のアイテムを身近に置きつつ、きちんと検討する。地に足がついた状態で「土」がもたらす権力や認知を手に入れることで、成功へと導かれます。「土」のアイテムとは、陶磁器、ガラス、宝石、大理石など。富と幸福の象徴である陶製の大きな壺を家の中心に置くことで家中を「土」のエネルギーで満たします。さらに、玄関に置けば屋内に流れ込む「土」のエネルギーをキャッチできます。

田中道明

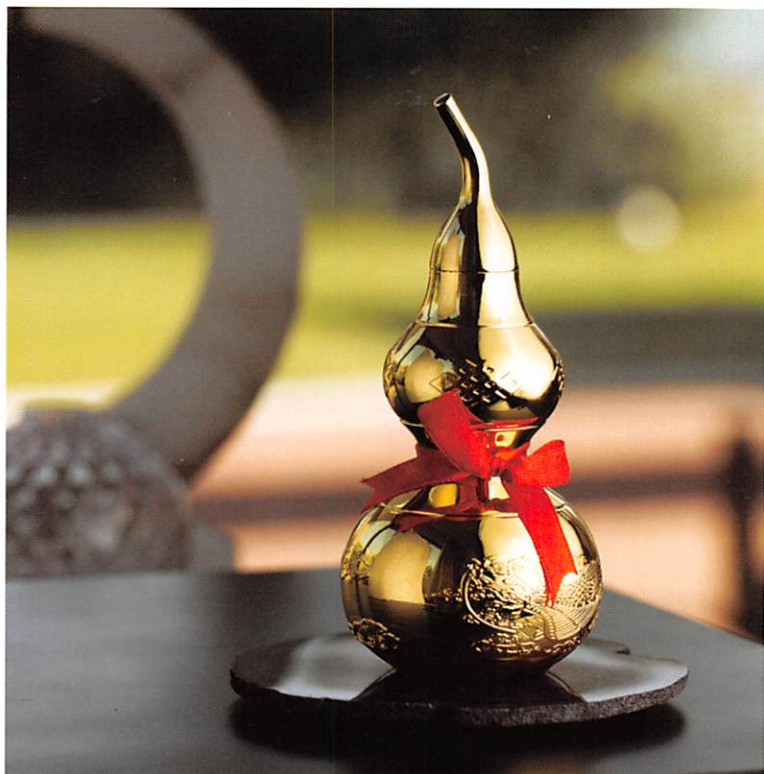
「ワールド・オブ・風水ジャパン」代表、風水師。世界屈指の風水マスターであるリリアン・トゥーに師事、外資系企業や各国大使館を中心にコンサルティングを行っている。公式サイト / www.wofs.jp

二〇一九年、幸運を呼ぶインテリアコーディネート 実践する家 フライングスター風水を

北東 2 病気運

長寿と健康のシンボル、
「金」のひょうたんで
負のパワーを封じる

2019年、北東の「2」は「土」の性質による影響を受けます。「土」の負のエネルギーを抑えるのが「金」。文字どおりの金や金属製のアイテムを飾ります。長寿や健康のモチーフとして、ひょうたんのほか鶴や桃のモチーフも吉。この家は「2」が庭にかかるため、隣接する部屋の中の「北東」に風水を仕掛けます。



中央 8 大吉運

植木と鯉の絵柄の鉢、
吉のアイテムをダブルに使い
この上ない強運ゾーンに

成長力をもたらす植木と、富のシンボルである吉祥柄の鉢を選んで強運を増幅させ、「8」の大吉運をさらに高めます。魚(鯉)のほか、ダブルハピネス(「喜」が2つ並ぶ)、龍と鳳凰、牡丹などが吉祥柄です。

植木鉢/インテリアコレクション
☎03(6453)8126



二〇一九年の フライングスター チャートを読み解く

チャート中央に大吉運の「8」が位置する二〇一九年のフライングスターチャート。誰にでも金運を得るチャンスがあることを示しています。「8」が持つ強いパワーが、中心から全体に広がるのです。「土」の性質を持つ方位の並びにも、注目すべき点があります。北東―中央―南西と斜め一直線に「土」の性質を持つ数が並び配列は、特別な幸運を示すのです。人間関係が充実し、身体や心への関心が高まって健康運にも恵まれる年となります。「土」のアイテムとして陶磁器製の壺や花瓶を飾るのも吉。富と幸福の象徴である大きな壺を置くといでしょう。

北4 恋愛・知性運

対策

知恵のシンボルで創造力アップ

ロマンスや知力、創造力の運をもたらす「4」。地球儀、筆と硯など知恵のシンボルでビジネス運を、牡丹の絵やおしどりの置物で恋愛運をアップさせます。

北東2 病気運

対策

「金」で不運を抑える

特に若い男性は病気に注意。文字どおり「金」製アイテムで不運を抑えます。「土」(クリスタル、石)や「火」(キャンドル、ライトや赤色)のアイテムは凶運を強めるので禁物。

東6 ラッキーチャンス運

対策

クリスタルで好機を招く

「6」が投資や賭け事での幸運を呼び、権力を授かる恩恵も期待できます。思いがけない運を呼ぶクリスタル製のアイテムを飾り、「棚からぼた餅」級の幸運を引き寄せます。

南東7 裏切り・損失運

対策

「陰の水」で不運を抑える

裏切り、詐欺、損失をもたらす「7」。盗みや経済的な損失といった形で悪影響を受けるので、要注意です。器に水を張った「陰の水」で負のエネルギーを弱めます。

中央8 大吉運

対策

壺や花瓶でさらなるパワーを

「8」は大吉運を表す数。陶磁器など「土」のアイテムでそのパワーを高め、より多くの富を引き寄せましょう。玄関が「8」となるこの家では、家族全員が恩恵を得られます。

北西9 将来運

対策

メッセンジャーに願いを託す

将来の富と財をもたらす「9」。周囲から急激に認められるという名声運も引き寄せます。天に願いを運ぶメッセンジャー、鳥の置き物を飾ります。ペアで置くのが吉です。

西1 勝利運

対策

勝利モチーフで運をつかむ

「1」は、周りのサポートを得たり、競合に勝つエネルギー。2019年は特に女性に影響します。三賢者の塑像、戦利品を運ぶ帆船や馬、王冠など成功や勝利を表すモチーフを。

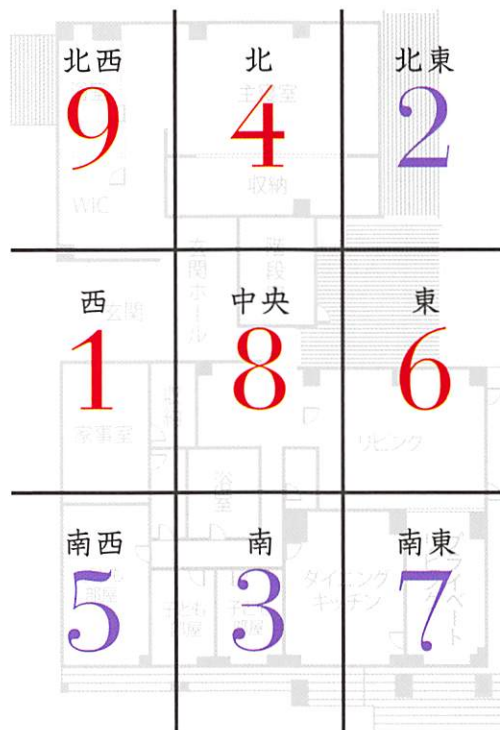
南西5 凶運

対策

「金」を置き、「火」を避ける

母親の病気(胃腸や婦人科系)には特に注意。金や金色の置き物で「金」の要素を。炎やキャンドルなどの「火」の要素や、音や光が負のエネルギーを高めるテレビやラジオは移動を。

2019年の フライングスターチャート



南3 対人トラブル運

対策

「火」のエネルギーで対処

訴訟や誤解を招く「3」ですが、「火」の方位である南にあり威力は弱まっています。本来は文字どおりの火(炎)やキャンドルで対処しますが、赤色の置き物やライトで対処できます。

チャートの作り方

ご自宅の間取り図を縦横三×三に分割し、二〇一九年の「数」を九区画のそれぞれに当てはめます(1→西、2→北東、3→南……)。これが、フライングスターチャートです。各部屋に配置された数字から、最適なインテリアを考えます。

東6 ラッキー チャンス運

思いがけない幸運を呼ぶ
クリスタルの置き物を
リビングの中央に

想像を超えた幸運をもたらす「6」のパワーをさらに高める「土」のアイテムとして、水晶やクリスタルガラス製の置き物を。数や大きさは、部屋の広さに応じて選びます。投資や賭け事における幸運、権力を授かる恩恵も期待できます。神仏像(奥のテーブル上)には、天から授かる「6」のラッキーチャンス運そのものを高める作用があります。





北西 9 将来運

将来の幸福への願いを
天に届けてくれる
ペアの鳥をベッドサイドに

富と財による繁栄、周囲から急激に認められる名声を引き寄せてくれる「9」。また、北西は「天」を表す方位なので、天のメッセンジャーとして知られる鳥の置き物を。ペア(つがい)で飾ることにより、願いを届けて成功をもたらす効果がさらに上がります。鳥の絵柄のものなども吉。

南 3 対人トラブル運

ルームライトの明かりと
赤いアイテムを適度に使い、
「火」でトラブルを防ぐ

訴訟やけんか、誤解を生じさせやすくする「3」のパワーは、本来ならば文字どおりの火やキャンドルライトなど「火」の性質を持つアイテムで抑えます。とはいえ、子ども部屋や寝室に火を置くのは危険なので、ルームライトを昼夜問わず灯して室内を明るく保ち、赤い色のアイテムを置くことで「火」の性質を取り込みます。

「土」「金」「火」……
それぞれの性質を生かし
幸運パワーをさらに高める



西 1 勝利運

さらなる躍進を願って
知恵と勝利のシンボル、
文官像を置く

「1」が、ビジネスにおいては周りからのサポートや競合に勝つエネルギーをもたらします。文官とは賢者であり、三賢者は古くから「知恵に恵まれての勝利」のシンボルであることから、この区画に飾ってパワーアップを。あるいは、勝利や成功を表す王冠のモチーフや、戦利品を積んだ帆船や馬の置き物も吉。2019年は、女性がこの恩恵を受けやすい年です。

北 4 恋愛・知性運

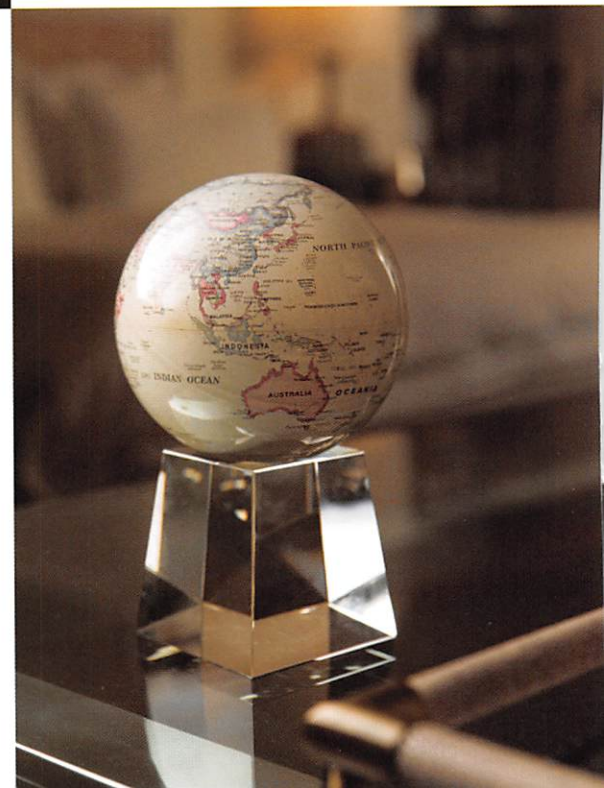
毎朝、石の地球儀を1回転。
知と創造の幸運を
アップさせる新習慣に

恋愛運に加えて、知性や創造性に関する運をつかさどるのが「4」。知性のシンボルである地球儀で、パワーを高めます。「土」のアイテムとしては大理石のほか水晶、クリスタルガラス、化石なども。地球儀は風水におけるラッキーアイテムの一つであり、毎朝1回転させることでビジネスにおける創造力も発揮しやすくなります。



インテリア風水を実践する人 ホリー・フォーク・レーンさん

幼稚園児から小学生までの育ち盛りの子ども3人の母、そして、グローバル企業のエグゼクティブを夫に持つ妻として忙しい日々を送るホリーさん。「家族の幸せはもちろん夫のビジネス運も高めてくれるインテリア心がけています」とのこと。



南東 7 裏切り・損失運

動きのない「陰の水」で
目に見えない
不運を抑える

「7」がもたらす裏切り、詐欺、損失といった目に見えにくい不運の影響は、「水」のアイテムで遠ざけます。インテリアに合った壺や花器などに、きれいな水を張っておけば大丈夫。動きのない静水、「陰の水」であることが大切です。花を浮かべる場合、風水では蘭や菊、蓮などが幸運を招くとされています。



南西 5 凶運

「金」の仏舎利塔と
白色で不運を封じ、
「火」から遠ざかる

凶運を表す「5」を持つ「土」の性質を、「金」の性質で抑えるのがここでの対策です。金の仏舎利塔というパワフルなアイテムを用いて、健康や金銭などのトラブルを封じましょう。「金」を表す白色でインテリアを統一することも有効。一方、「火」に属するものは避ける。アロマキャンドルも禁忌です。



写真を飾ることは風水でも吉運を呼びます。西の方位に飾れば、子孫繁栄運も。家宝や儀式用道具は、目録を作って整

子どもが描いた絵や記念の品は、子どもと一緒に撮影するなどして写真の形で残しましょう。家族の

思い出の品、家宝

子どもが描いた絵や記念の品は、子どもと一緒に撮影するなどして写真の形で残しましょう。家族の

きもの

着用後の風通し、年三回の虫干し、樟脳での防虫など、一般的なきもの手入れは、風水的にも理に適っています。太陽光を当てることで「陰のエネルギー」を浄化させるからです。虫干しが難しい場合、たとう紙のままではばらく出しておくだけでも効果があります。

思い出の品、家宝

古い品物は保管期間が長いほど「陰のエネルギー」を帯びるので手放すべき、というのが風水の考え方です。しかし、代々受け継ぐ家宝や、節句などの儀式用道具は手放せない……さて、どのように保存すればいい？

思い出の品、家宝、貴重品……代々受け継ぐ品の保存は？
幸運を呼ぶ風水の収納&整理術

ジュエリー

理し、適当な隙間を保ちつつ陳列・収納するなどの「博物館レベル」を目指す覚悟を。晴れた日の天日干しや風通し、埃払いで「陰のエネルギー」の蓄積を防ぎます。

着用後の風通し、年三回の虫干し、樟脳での防虫など、一般的なきもの手入れは、風水的にも理に適っています。太陽光を当てることで「陰のエネルギー」を浄化させるからです。虫干しが難しい場合、たとう紙のままではばらく出しておくだけでも効果があります。

通帳、印鑑など

互いに触れ合わぬよう収納することも大切。固有の周波数が干渉し合うのを防ぐため、一品ずつ個別の箱に入れるのも一案です。

北西は「大きな金」を意味する方位で、貴重品を保管するのに適しています。可能であれば、金属製のキャビネットを用意して、そこに金庫を仕舞うのが理想的です。