

# 家庭画報

二〇一八年保存版

## 極上の「湯宿」を愉しむ

- ◎ とびきりの泉質と別荘気分を満喫できる宿  
湯布院温泉(大分)、奥湯河原温泉(神奈川)、黒川温泉(熊本)
- ◎ ライブ感溢れるダイニングで冬の美味を  
有馬温泉(兵庫)、定山溪温泉(北海道)
- ◎ ここではしか出合えない絶景の湯  
上諏訪温泉(長野)、強羅温泉(神奈川)
- ◎ モダンインテリアにくつろぐ  
大府平温泉(福島)、天橋立温泉(京都)

別冊付録 二〇一八年決定版

## 開運・招福術

スペイン巡礼の旅／東京開運散歩  
金運を招くインテリア風水／「王妃」占い



〈特別連載〉第1回 継承されゆく美  
藤田美術館の  
新たな船出  
真言宗の寺宝を訪ねて  
「御室派」の  
秘仏と出会う

今森光彦ご夫妻が行く  
ニューカレドニア～生きた化石に出  
常盤貴子、美の頂点「辻が花」を  
生涯現役をサポートする 統合医療最

綴じ込み付録  
家庭画報の旅 1周記念  
日本全国の名桜を訪ねる  
本誌オリジナルの春のツアーをご紹介

二〇一八年決定版

# 開運・招福術

村山幸徳の  
社会運勢学

日本・スペイン国交150周年  
世界遺産を歩く  
スペイン サンティアゴ  
巡礼の旅

風水師 田中道明さんの  
金運を招くインテリア  
フライングスター風水

家庭画報オリジナル  
2018年 上半期  
ステラ薫子の  
「王妃」占い



# 目次

## 3 村山幸徳の社会運勢学

15 椿大神社 山本行恭宮司が寿ぐ  
2018年の託言

16 日本・スペイン国交150周年  
世界遺産を歩く  
スペイン サンティアゴ  
巡礼の旅

37 マリー・オリジンさんの  
八星占術

38 琉球ユタ・はるさんが案内する  
パワースポット  
東京開運散歩

48 香港一の風水師 區仲徳博士 完全監修  
聘珍樓×家庭画報 特別企画  
「開運メニュー」

52 風水師 田中道明さんの  
金運を招くインテリア  
フライングスター風水

58 家庭画報オリジナル2018年 上半期  
ステラ薫子の「王妃」占い

71 家庭画報オリジナル  
2018年「開運」通販

76 家庭画報ショッピングサロン  
お申込みのご案内

### 2018年 開運きもの

[語り] 椿大神社  
山本行恭宮司

2018年は今一度、日本人としての意識や誇りを再確認することとなるでしょう。開運には、きもので晴れの場に出席することや神社参拝、ご先祖へのお参りなどとても大切です。山や大地のようなベージュやブラウン、静と動を象徴する形が招福。開運きものは静動を山と川の流れて表し、品格高く仕上げました。

表紙の人 / 床嶋佳子

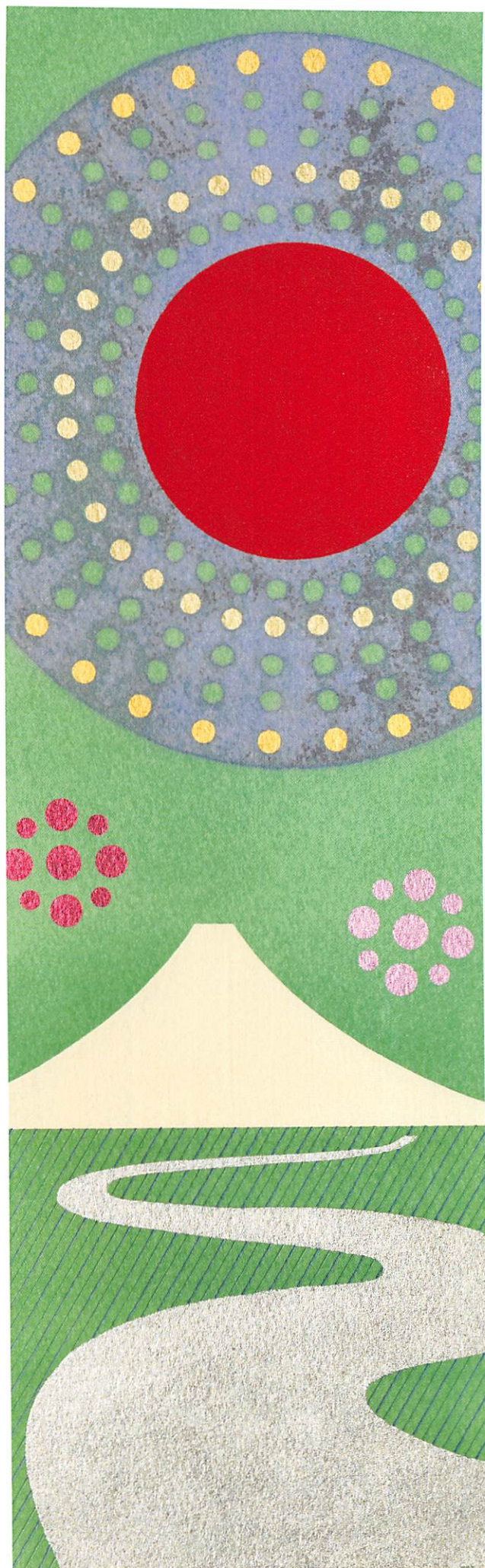
撮影 / 富田眞光 (vale.) きもの企画・コーディネート / 相澤慶子  
着付け / 小田桐はるみ ヘア&メイク / Eita (イリス) 撮影協力 / 日枝神社  
(東京都千代田区永田町2-10-5 ☎03(3581)2471)

きもの・帯 / 豊中・織元 ☎06(6849)5298 帯揚げ / 和小物さくら ☎075(229)3678

帯締め / 道明 ☎03(3831)3773

履物 / 銀座ぜん屋本店 ☎03(3571)3468

目次イラスト / 卯月俊光 デザイン / 平澤靖弘+jump



風水師 田中道明さんの

# フライングスター風水

## 二〇一八年

時とともに移り変わる運氣を読み、その時々々の最善の対処法で道を拓くフライングスター風水で導き出された、二〇一八年の方策とは？  
幸運を呼ぶ＆不運を封じるインテリアアイテムを適所に配し、開運成就を。



田中道明

「ワールド・オブ・風水  
ジャパン」代表、風水師。  
世界屈指の風水マスター  
であるリリアン・トゥー  
に師事、外資系企業や各  
国大使館を中心にコンサル  
ティングを行っている。  
www.wofs.jp

変化するエネルギーを読み取り、  
しつらいに生かして幸運を呼ぶ

時間の経過とともに変化するエネルギーの影響を知り、家のしつらいに幸運を取り入れるための風水。それが「フライングスター風水」です。基本となるのは、「フライングスターチャート」。間取りを九区画に分割し、各区画に位置するエネルギーを表したものです。

例えば、かつて北の区画にあった幸運が去ってしまい、深刻な不運を及ぼすエネルギーがとって代わるなど、各区画に位置するエネルギーは変化します。シンガポールやマレーシアなど風水の盛んな国の富豪宅やオフィスでは、毎年、旧正月前に新年のフライングスター風水を反映したインテリアに模様替えをして運氣

を高めるのが習慣です。

ご自宅の間取り図を九分割して、次ページの説明を参考にしてみてください。あなたの生活をより素晴らしいものにするヒントが、きっと見つかることでしょう。幸運をさらに高め、不運を抑えるべく対処する。区画ごとのこうした方策によって、人生をより豊かにするのがフライングスター風水の目的です。

八月〜九月が金運のチャンス！

経験を生かした地道な努力が吉

二〇一八年の運勢には、二つの特徴があります。一つ目の特徴は、「五行の『土』と干支の『戌』とで「土の性質が強い年」であるということ。地に足の着いた行動が吉となります。頭を使い、慎重に計画的に行動することで富を創造する。それ

が、二〇一八年の主な流れです。未知の領域への挑戦などは控え、すでに始めていることに尽力し、これを完成させましょう。基礎を固め、未来を幅広く描くことができれば恩恵に与れます。これこそが、二〇一八年の経済的繁栄術です。

キーワードは、「完成」と「落ち着き」。何事も短期的・長期的視点を併せて慎重に考え、計画を立てたうえでの決断を大切にしてください。これまでに得た知識と経験を生かし、真面目に努力することにより道が拓けるのです。行動する前に一呼吸おくことが成功の鍵で、決して焦ってはいけません。ただし、何も策を講じず放置していると状況は悪化するので、ここは要注意です。

さらに、「金」のアクセサリーを身につけ、打ち出の小槌など「金」の幸運の

シンボルを風水の教えどおりに飾ると金運が高まります。八月と九月には、二〇一八年の他の月には欠けている金運のエネルギーが補われるので、この二か月に積極的に動けるよう一年の計画を立てておきましょう。

もう一つの特徴として、年の離れた者同士、例えば上司と部下、親子などで仲よくなる兆しが、「若者と年配者がコミユニケーションできる年」です。

争いは起こりにくく、寛容な空気が流れるのが二〇一八年。このような風水の傾向の年は、しばらくありませんでした。二〇一八年は、世界的に平和が訪れる年でしょう。私たちの身のまわりでも争い事はなくなり、平和に暮らせる年になります。世界は争いと暴力にすっかり疲弊したのです。

# 二〇一八年の フライングスター チャートを読み解く

中央に位置する「9」は、完成と将来の繁栄をもたらす幸運を意味しています。ところが、中央の区画と干支の戌が、ともに「土」の性質を持つため、五行のサイクルではダブルの「土」が「火」を弱める関係に。せっかくの「9」の力も弱まります。これを防ぐために、家の中央の照明は常に明るく、五行のサイクルで「火」を強める要素である「木」の観葉植物を飾ることで力を補いましょう。また、シャンデリアを新調して家（あるいはリビング）の中央を照らすことで吉運が高まります。

干支である戌の方位、北西には勝利と成功運をもたらす「1」があります。北西は、八卦という風水の基本的な法則で、男性のリーダー、父、年配の男性を表す方位。ここに幸運の「1」が訪れることで、家庭のみならず世界情勢も安定します。各国リーダーは気持ちを一新、新たな国際社会の枠組みが生まれることでしよう。世界はこれまでの争いを水に流し、和平に至る可能性が高くなります。

## 北西 1 勝利・成功運

### 対策

「金」でさらに高める

ラッキーナンバーである「1」は、家全体に幸運と新たなチャンスをもたらします。「金」のアイテムを置くことにより、このエネルギーをさらに高めましょう。

## 西 2 病気運

### 対策

「金」を置く

不運には、その影響を最小限にして御する手立てが必要です。「土」の性質を持つ「2」の不運は、「金」のアイテムで対策。ここが台所やトイレの場合、代わりに寝室の西に策を講じます。

## 北 5 凶運

### 対策

「金」で不運を抑える

風水では誰もが恐れる不運のナンバー「5」。「土」の性質の不運なので、「金」のアイテムで抜き取りで対処します。病気やケガ、破産などをもたらす凶運を確実に遠ざけましょう。

## 2018年の フライングスターチャート



## 北東 3 対人トラブル運

### 対策

「火」のエネルギーで対処

争いのナンバー「3」は対人関係のトラブルを招きがちです。呼吸を整え、ゆったりとした心持ちを大切に。照明は明るめに、キャンドルをつけて「火」のエネルギーで対処します。

## 南西 6 ラッキーチャンス運

### 対策

「金」を置く

「6」がもたらす思いがけない幸運を「金」でパワーアップ。浴室やキッチンでは、せっかくの幸運が排水溝から流れ出てしまうので、この場合はリビングの南西にあたるエリアに「金」を。

## 東 7 裏切り・損失運

### 対策

「陰の水」で抑える

暴力的なエネルギーを持つ「7」は、裏切り、だまし、損失などの悪影響を放ちます。この場所への人の出入りは控えて、「陰の水」(静水)で負のエネルギーを弱めます。

## 南 4 恋愛・学業運

### 対策

結婚のシンボルを枕もとに

恋愛や学業の運をもたらす「4」。愛情運を高めるためには、牡丹やおしどりといった結婚を象徴するアイテムを置きます。創造力・発想力を高めるには先の尖った水晶を。

## 南東 8 大吉運

### 対策

家全体に幸運の気を流す

「8」は大吉運を表す数。ドアを開け、幸運が家全体に流れるように心がけましょう。室内用ファウンテン(噴水)や魚が泳ぐ水槽を観葉植物とともに置くことで幸運がさらに高まります。

## 中央 9 繁栄・名声運

### 対策

「火」と「赤」を置く

繁栄、評価、名声運をもたらす「9」ですが、気が流れにくいクローゼットや運気を流し出すトイレでは幸運を享受できません。この間取りではリビング中央に「火」と「赤」を。

### チャートの作り方

ご自宅の間取り図を縦横三×三に分割し、九区画のそれぞれに二〇一八年の「数字」を当てはめます(北西↓1、西↓2、北東↓3……)。これが、フライングスターチャートです。各部屋に配置された数字から、最適なインテリアを考えます。

# 二〇一八年金運上昇のインテリアコーディネート フライングスター風水を実践する家

フライングスターチャートから導き出した九区画それぞれの対処法をインテリアコーディネートの巧みに反映させ、風水パワーを最大限に取り込む……そんな実践例が、こちらの大泉邸です。風水師・

田中道明さんのコンサルティングによる開運の模様替えは、今年年中行事に。

ラグジュアリーなチャイニーズアンティークに囲まれた住空間は、当然ながら風水アイテムとの相性も申し分なし。そ

れぞれの部屋には、幸運を高める、あるいは不運を封じるアイテムが的確に置かれています。

二〇一八年の必須対策、代用可能なアイテムも含めてご紹介しましょう。



## 北西 1 勝利・成功運

人が集まるリビングに成功のシンボル、「金」の打ち出の小槌を

「1」は勝利と成功をもたらす幸運、「水」の性質を持つ数です。ここには、「水」のパワーを高め、かつ北西の方位に適した「金」のアイテムを置きましょう。成功のシンボルでもある打ち出の小槌は理想的といえるでしょう。勝利と成功のシンボルとしては、金銀財宝や宝石など戦利品をのせた金属製の船の置物なども効果的です。

## 南東 8 大吉運

ファウンテンを流れる「動きのある水」が大吉運をさらにアップ

大吉運「8」を高めるために、「動きのある水」の置物を飾ります。南東は、八卦では富の方位であり、易では「風」を表すので、「風」と「水」が完成します。ここでは、「動きのある水」として竹モチーフの室内用ファウンテン（噴水）を置きました。ポンプでブクブクと泡立つ水、魚が泳ぐ水槽などでも結構です。

成功のシンボル、「金」の開運アイテムである純金製打ち出の小槌は「開運」通販P.74にて紹介しています。



## 中央 9 繁栄・名声運

「9」と「火」を表す  
9本の赤いキャンドルで  
空間を明るく照らして

ラッキーナンバーである「9」は、将来的な繁栄と評価や名声運をもたらす「火」の性質を持っています。そこで、「火」を表す色である赤のキャンドルを9本飾ることに。繁栄と幸せを願い、気持ちを込めて火を灯します。明るく照らすスタンドやランプなどの照明器具でも結構です。パワーは劣りますが、赤いマットなども。



幸運のパワーは  
さらに高まるように、  
不運は抑えて最小限に

## 北 5 凶運

頼もしい「金」の神仏像が  
どんな場合でも  
不運を抑えてくれる

「5」という凶運の数が「土」の性質を持っているので、「金」のパワーでその影響を最小限に抑えます。神仏像は、どんなシチュエーションにおいても不運を抑えるのに適したアイテムとして頼りになります。金色の五輪塔や黄金の仏舎利塔などでも対処することができます。



## 東 7 裏切り・損失運

動きのない「陰の水」で  
目に見えない不運を遠ざける

「金」の性質を持っている「7」。この数の目に見えない不運の影響を、「水」のアイテムで抑えます。南東の幸運を高める「水」とは違い、不運を鎮める場合は、動きのない「陰の水」を。壺や花瓶に水を張っておくだけで、簡単に対処できます。

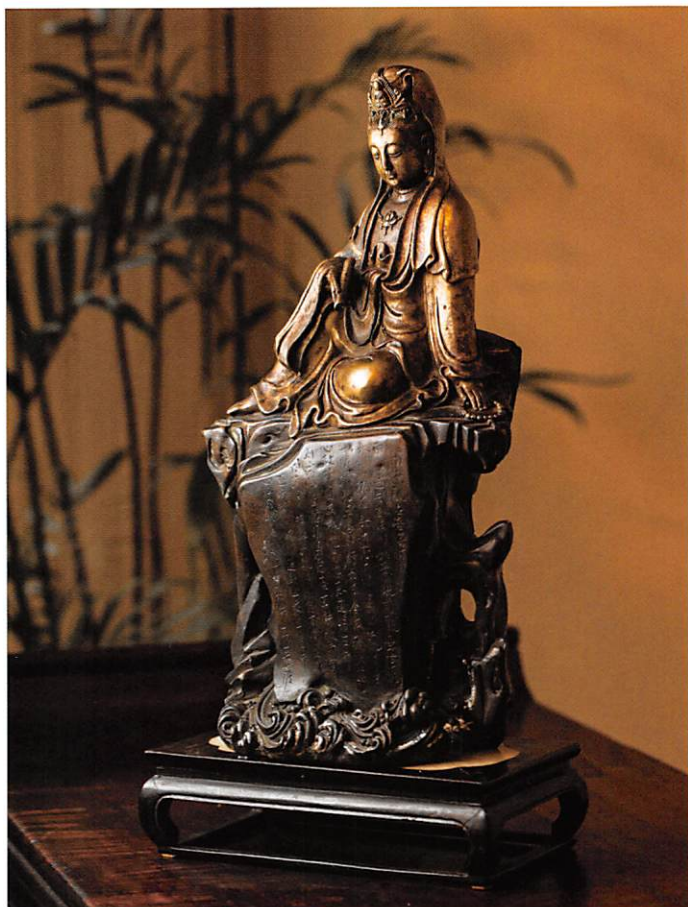


## 南 4 恋愛・学業運

結婚のシンボルである牡丹、  
寝室には「描かれたもの」を

結婚のシンボルである牡丹は、「寝室には本物の植物を置かない」という風水のルールにのっとって扇絵を。南が玄関やリビングという間取りなら、本物の牡丹を生けてもよいでしょう。学業運アップには、クリスタルの地球儀や先の尖った水晶、滝を登る鯉の置物や文官の肖像画などが吉。





## 南西 6 ラッキーチャンス運

母の方位、南西に慈愛に満ちた菩薩像を置き「金」のパワーをさらに高める

南西は、母を象徴する方位といわれています。また、「6」は「金」の性質を持ち、天からの幸運をもたらすので、母の慈悲を持つ菩薩の像を「金」の素材で選びます。山を描いた絵画や水晶も招福アイテムです。

## 西 2 病気運

長寿と健康のシンボル、ひょうたんの輝く「金」のパワーで病気知らずに

「2」が「土」の性質を持っているので、「金」のアイテムを置くことで病気運を抑えます。ひょうたんは古くから知られる長寿と健康のシンボルです。鶴や桃も、長寿のシンボル。鶴の描かれた金屏風などもよいでしょう。



## 北東 3 対人トラブル運

3本のキャンドルを灯して明るく、争い事が玄関から入らぬように

「3」は「木」の性質を持つ、争いをもたらす不運の数。そこで、「火」のアイテムで対処します。キャンドルやランプなどの照明器具でとにかく明るい空間に。パワーは落ちますが、赤い色のマットや小物類などでも「火」のエネルギーを補うことが可能です。



### 風水インテリアを実践する大泉夫妻に聞く



「買いつけで訪れる香港や中国本土の調度は、吉祥の願いが込められたものばかり。風水は欠かせない文化です。田中さんのアドバイスにかなうアイテムを選びやすい環境に、私たちはいるかもしれないね」とは、インテリアコーディネーターとして活躍の史さん。また、「一年に一度の模様替え以外にも気がかりなことはすぐに相談。アドバイスを実践すると、四〜五日後には変化の兆しが。フライングスター風水の即効性に驚かされます」という邦広さんは、事業経営にも生かしているそうです。

「確かな変化を感じるフライングスター風水、即効性にも驚かされます」